



# PREFEITURA MUNICIPAL DE PRESIDENTE PRUDENTE

CONCURSO PÚBLICO

## 005. PROVA OBJETIVA

### BIBLIOTECÁRIO

- ♦ Você recebeu sua folha de respostas e este caderno contendo 60 questões objetivas.
- ♦ Confira seu nome e número de inscrição impressos na capa deste caderno.
- ♦ Quando for permitido abrir o caderno, verifique se ele está completo ou se apresenta imperfeições. Caso haja algum problema, informe ao fiscal da sala.
- ♦ Leia cuidadosamente as questões e escolha a resposta que você considera correta.
- ♦ Responda a todas as questões.
- ♦ Marque, na folha intermediária de respostas, localizada no verso desta página, a letra correspondente à alternativa que você escolheu.
- ♦ Transcreva para a folha de respostas, com caneta de tinta azul ou preta, todas as respostas anotadas na folha intermediária de respostas.
- ♦ A duração da prova é de 3 horas e 30 minutos, já incluído o tempo para o preenchimento da folha de respostas.
- ♦ Só será permitida a saída definitiva da sala e do prédio após transcorrida a metade do tempo de duração da prova.
- ♦ Ao sair, você entregará ao fiscal a folha de respostas e este caderno, podendo destacar esta capa para futura conferência com o gabarito a ser divulgado.
- ♦ Até que você saia do prédio, todas as proibições e orientações continuam válidas.

AGUARDE A ORDEM DO FISCAL PARA ABRIR ESTE CADERNO DE QUESTÕES.

# FOLHA INTERMEDIÁRIA DE RESPOSTAS

QUESTÃO	RESPOSTA				
01	A	B	C	D	E
02	A	B	C	D	E
03	A	B	C	D	E
04	A	B	C	D	E
05	A	B	C	D	E

06	A	B	C	D	E
07	A	B	C	D	E
08	A	B	C	D	E
09	A	B	C	D	E
10	A	B	C	D	E

11	A	B	C	D	E
12	A	B	C	D	E
13	A	B	C	D	E
14	A	B	C	D	E
15	A	B	C	D	E

16	A	B	C	D	E
17	A	B	C	D	E
18	A	B	C	D	E
19	A	B	C	D	E
20	A	B	C	D	E

QUESTÃO	RESPOSTA				
21	A	B	C	D	E
22	A	B	C	D	E
23	A	B	C	D	E
24	A	B	C	D	E
25	A	B	C	D	E

26	A	B	C	D	E
27	A	B	C	D	E
28	A	B	C	D	E
29	A	B	C	D	E
30	A	B	C	D	E

31	A	B	C	D	E
32	A	B	C	D	E
33	A	B	C	D	E
34	A	B	C	D	E
35	A	B	C	D	E

36	A	B	C	D	E
37	A	B	C	D	E
38	A	B	C	D	E
39	A	B	C	D	E
40	A	B	C	D	E

QUESTÃO	RESPOSTA				
41	A	B	C	D	E
42	A	B	C	D	E
43	A	B	C	D	E
44	A	B	C	D	E
45	A	B	C	D	E

46	A	B	C	D	E
47	A	B	C	D	E
48	A	B	C	D	E
49	A	B	C	D	E
50	A	B	C	D	E

51	A	B	C	D	E
52	A	B	C	D	E
53	A	B	C	D	E
54	A	B	C	D	E
55	A	B	C	D	E

56	A	B	C	D	E
57	A	B	C	D	E
58	A	B	C	D	E
59	A	B	C	D	E
60	A	B	C	D	E

## CONHECIMENTOS GERAIS

### LÍNGUA PORTUGUESA

Leia o texto para responder às questões de números **01** a **06**.

#### *O panorama da informação*

Mais de um milhão de blogs foram criados nos últimos anos. Proporcionaram o surgimento de uma coleção riquíssima de histórias sobre a difusão de informações incorretas, algumas das quais soam como lendas urbanas. Acredito, contudo, que a seguinte história seja verdadeira, embora não possa garantir sua precisão, pois eu mesmo a recolhi na internet. O jornal humorístico *The Onion* publicou uma sátira onde informava que um arquiteto havia criado um novo tipo de prédio em Washington, D. C. – um prédio com cúpula conversível. Em dias ensolarados, bastaria apertar um botão para abrir a cúpula, revelando algo parecido com um estádio de futebol. Em dias de chuva, o prédio lembraria o Congresso. Essa história viajou de um website a outro até chegar à China, onde acabou publicada pelo jornal impresso *Beijing Evening News*. Em seguida foi publicada pelo *Los Angeles Times*, pelo *San Francisco Chronicle*, pela Reuters, pela CNN, pela Wired. com e por incontáveis blogs sob forma de matéria sobre a visão chinesa dos Estados Unidos: eles pensam que vivemos em prédios conversíveis, da mesma forma que dirigimos carros conversíveis.

Outras histórias contadas sobre blogs apontam para a mesma conclusão: blogs criam notícias, e notícias podem assumir a forma de uma realidade textual que supera a realidade que está bem à nossa frente. Hoje muitos repórteres passam mais tempo acompanhando blogs do que consultando fontes mais tradicionais, como porta-vozes de autoridades. Na era da informação, a notícia se desprende de seus alicerces tradicionais, criando possibilidades de disseminar informações errôneas em escala global. Vivemos num tempo de acessibilidade sem precedentes a informações cada vez mais não confiáveis. Seria mesmo verdade?

Eu argumentaria que notícias sempre foram um artefato, e nunca corresponderam de modo exato ao que realmente aconteceu. Encaramos a primeira página do jornal de hoje como um espelho dos acontecimentos de ontem, mas ela é, literalmente, um diagrama montado no início da noite anterior por diagramadores que montaram a primeira página seguindo convenções arbitrárias. Notícias não são o que aconteceu, mas uma história sobre o que aconteceu.

(Robert Darnton, *A questão dos livros*. Adaptado)

**01.** Considere as seguintes afirmações:

- I. Certas histórias que disseminam informações incorretas em blogs adquiriram o status de lendas urbanas.
- II. Os norte-americanos vivem em prédios conversíveis, assim como dirigem carros conversíveis.
- III. Os blogs, muito numerosos na internet, nem sempre apresentam informações nas quais podemos confiar plenamente.

Está correto, segundo o texto, o que se afirma em

- (A) I, apenas.
- (B) II, apenas.
- (C) I e II, apenas.
- (D) I e III, apenas.
- (E) I, II e III.

**02.** De acordo com o texto,

- (A) as notícias possuíam muito mais confiabilidade antes da era da informação.
- (B) as notícias consistem num produto construído e são apenas versões dos fatos.
- (C) a realidade textual tem por função central a superação de nossa realidade imediata.
- (D) as fontes tradicionais para as notícias asseguravam sua fidelidade aos fatos.
- (E) a divulgação de informações errôneas é causada pela circulação global de notícias.

**03.** A argumentação do autor, no texto,

- (A) relativiza as próprias ideias apresentadas, explorando paradoxos no exame dos dados.
- (B) desenvolve-se de maneira linear, explicando com objetividade as ideias que prioriza.
- (C) trilha um caminho uniforme, esboçando formulações assertivas para os problemas discutidos.
- (D) assume um ponto de vista absoluto, refutando a complexidade dos fatos e ideias.
- (E) apoia-se numa visão unívoca da realidade, evitando análises subjetivas e ambíguas.

**04.** Nos trechos – *Proporcionaram o surgimento de uma coleção riquíssima de histórias sobre a difusão de informações incorretas, algumas das quais soam como lendas urbanas.*

*Na era da informação, a notícia se desprende de seus alicerces tradicionais...*

– os termos em destaque estão empregados, respectivamente, em sentido

- (A) próprio, próprio, figurado.
- (B) próprio, figurado, figurado.
- (C) figurado, figurado, figurado.
- (D) próprio, próprio, próprio.
- (E) figurado, próprio, figurado.

**05.** Nos fragmentos – ... *notícias podem assumir a forma de uma realidade textual que supera a realidade que está bem à nossa frente.*

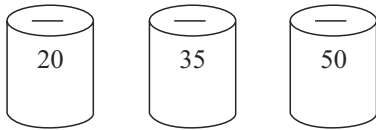
*... um diagrama montado no início da noite anterior por diagramadores que montaram a primeira página seguindo convenções arbitrárias.*

– os termos em destaque podem ser substituídos, sem prejuízo de sentido, respectivamente, por:

- (A) domina; optativas.
- (B) sobrepuja; despóticas.
- (C) suplanta; facultativas.
- (D) recria; autoritárias.
- (E) excede; prepotentes.

06. Em – *Encaramos a primeira página do jornal de hoje como um espelho dos acontecimentos de ontem, mas ela é, literalmente, um diagrama montado no início da noite anterior...* (3.º parágrafo) – a conjunção **mas** pode ser substituída, sem alteração do significado do texto, por
- (A) pois.
  - (B) porém.
  - (C) porque.
  - (D) portanto.
  - (E) por conseguinte.
07. Assinale a alternativa que apresenta o uso correto da pontuação e da concordância, segundo a norma-padrão da língua portuguesa.
- (A) O jornal humorístico *The Onion*, e outros veículos jornalísticos mais sisudos, informam, que em Washington, D.C., existiram prédios com cúpula reversível, assim como houve muitos de cúpula semirreversível, mas todos ajudaram a criar a atmosfera futurista da cidade.
  - (B) O jornal humorístico *The Onion*, e outros veículos jornalísticos mais sisudos, informam, que em Washington, D.C., existiram prédios com cúpula reversível, assim como houveram muitos de cúpula semirreversível, mas, todos ajudaram a criar a atmosfera futurista da cidade.
  - (C) O jornal humorístico *The Onion* e outros veículos jornalísticos mais sisudos informam que, em Washington, D.C., existiram prédios com cúpula reversível, assim como houve muitos de cúpula semirreversível, mas todos ajudaram a criar a atmosfera futurista da cidade.
  - (D) O jornal humorístico *The Onion*, e outros veículos jornalísticos mais sisudos informam que, em Washington, D.C., existiram prédios com cúpula reversível, assim como houveram muitos de cúpula semirreversível, mas todos ajudaram a criar a atmosfera futurista da cidade.
  - (E) O jornal humorístico *The Onion*, e outros veículos jornalísticos mais sisudos, informam que, em Washington, D.C., existiram prédios com cúpula reversível, assim como houve muitos de cúpula semirreversível, mas, todos ajudaram a criar a atmosfera futurista da cidade.
08. Assinale a alternativa cujas palavras completam, correta e respectivamente, a frase a seguir.
- Acreditei, \_\_\_\_\_, que a história fosse verdadeira, \_\_\_\_\_ não pudesse garantir sua precisão, \_\_\_\_\_ eu mesmo a recolhi na internet, \_\_\_\_\_ como muitos outros fizeram.
- (A) portanto ... mas... pois ... tal
  - (B) entretanto ... não obstante ... se bem que ... mas
  - (C) não obstante ... embora ... portanto ... já que
  - (D) no entanto ... se bem que ... mas ... uma vez que
  - (E) entretanto ... ainda que ... uma vez que ... tal
09. Considere as frases:
- Os jornalistas devem evitar elaborar reportagens e artigos imprecisos não publicando **reportagens e artigos imprecisos** nos jornais em que trabalham.
- Os proprietários dos grandes jornais podem absorver os textos nos seus veículos, mas os tabloides também deveriam reproduzir **esses textos**.
- Substituindo-se os termos destacados por pronomes, de acordo com a norma culta, tem-se:
- (A) publicando-**os** ... reproduzir-**lhes**
  - (B) **os** publicando ... **lhes** reproduzir
  - (C) publicando-**os** ... reproduzi-**los**
  - (D) **os** publicando ... reproduzi-**los**
  - (E) publicando-**lhes** ... **os** reproduzir
10. O sinal indicativo de crase está empregado corretamente em:
- (A) Desde as primeiras horas da manhã, os jovens repórteres ficavam atentos às notícias dos blogs para ficar à frente de seus colegas mais velhos.
  - (B) À partir dos blogs também é possível construir notícias produtoras de uma realidade textual que atenda às demandas mais prementes dos leitores.
  - (C) Há aqueles jornalistas que preferem os blogs às fontes consagradas pela tradição, ainda que isso não signifique curvar-se à eles.
  - (D) Os repórteres que levam à sério o seu trabalho preferem as fontes tradicionais àquelas típicas da chamada “era da informação”.
  - (E) Quanto à coleta de informações, há aqueles que preferem se dirigir à um de nossos escritórios, para não incorrer em erros.

11. André e Horácio disputaram uma corrida de 100 metros e André cruzou a linha de chegada com uma vantagem de 10 metros sobre Horácio. Após descansarem, decidiram disputar uma nova corrida, porém André iniciaria 10 metros atrás de Horácio, ou seja, Horácio irá percorrer os mesmos 100 metros e André, 110 metros. Supondo-se que na segunda corrida, cada corredor manteve a respectiva velocidade da corrida anterior, pode-se afirmar que
- (A) Horácio cruzará a linha de chegada 1 metro à frente de André.
  - (B) Horácio cruzará a linha de chegada 9 metros à frente de André.
  - (C) Horácio cruzará a linha de chegada ao mesmo tempo que André.
  - (D) André cruzará a linha de chegada 1 metro à frente de Horácio.
  - (E) André cruzará a linha de chegada 9 metros à frente de Horácio.
12. Daniel distribuiu três moedas de 10 centavos e três moedas de 25 centavos em três cofrinhos vazios, sendo duas moedas em cada cofrinho. Cada cofrinho recebeu uma etiqueta com o valor depositado, mas, por brincadeira, Renato trocou as etiquetas de modo que os valores indicados eram diferentes do valor real.



- Renato, então, desafiou Daniel a identificar o valor existente em cada cofrinho, retirando apenas uma moeda por vez de qualquer cofrinho. O número mínimo de retiradas que Daniel deverá fazer para afirmar com certeza o valor existente que estava em cada cofrinho é:
- (A) 1.
  - (B) 2.
  - (C) 3.
  - (D) 4.
  - (E) 5.
13. Se é verão, estou de férias. Se não é verão, subo a serra. Não subo a serra, logo
- (A) não estou de férias.
  - (B) pode ser inverno.
  - (C) estou de férias.
  - (D) pode ser outono ou primavera.
  - (E) não é verão.

14. Dona Margarida, Dona Rosa, Dona Açucena e Dona Violeta estão usando vestidos estampados de margaridas, rosas, açucenas e violetas; cada vestido com uma única estampa. A Dona Margarida falou: “você perceberam que nenhuma de nós usa um vestido cuja estampa é a mesma que o nosso nome?” Ao que a dona de vestido estampado de violetas respondeu: “É verdade. Você tinha reparado nisso, Dona Rosa?” Dona Rosa, olhando para a dona que usava o vestido estampado de margaridas, disse: “Seu vestido é lindo!”

As estampas dos vestidos usados nesse momento por Dona Margarida, Dona Rosa, Dona Açucena e Dona Violeta são, respectivamente,

- (A) violetas, açucenas, rosas e margaridas.
  - (B) rosas, açucenas, violetas e margaridas.
  - (C) açucenas, margaridas, violetas e rosas.
  - (D) rosas, margaridas, violetas e açucenas.
  - (E) violetas, margaridas, rosas e açucenas.
15. Pela manhã, Carlos perguntou que horas eram. Rodrigo respondeu que bastava adicionar um quarto do tempo que se passou desde a meia noite até agora, com a metade do tempo que faltava de agora até meia noite. Então, a hora, nesse momento, é:
- (A) 8h 22 min.
  - (B) 8h 48 min.
  - (C) 8h 54 min.
  - (D) 9h 06 min.
  - (E) 9h 36 min.
16. Um torneio de sinuca será disputado por 100 jogadores. Todas as partidas são eliminatórias, ou seja, um jogador que perde uma partida é eliminado do torneio. Sabendo-se que cada partida é disputada por dois jogadores, o número de partidas que serão disputadas até se chegar ao vencedor será:
- (A) 50.
  - (B) 99.
  - (C) 150.
  - (D) 199.
  - (E) 200.

17. Cinco suspeitos de um crime foram levados para interrogatório. Suas declarações foram:

Suspeito V: "X e Y estão mentindo"

Suspeito W: "V e Z estão mentindo"

Suspeito X: "W e Y estão mentindo"

Suspeito Y: "X e Z estão mentindo"

Suspeito Z: "V e W estão mentindo"

O suspeito que, com certeza, mentiu em sua declaração foi

- (A) V.
- (B) W.
- (C) X.
- (D) Y.
- (E) Z.

18. O almoxarifado tem 201 caixas de tachinhas em estoque. Todas as caixas têm mais de 150 tachinhas. Nenhuma caixa tem mais de 190 tachinhas. Sendo X o maior número de caixas que possuem o mesmo número de tachinhas, o valor de X é, pelo menos,

- (A) 4.
- (B) 5.
- (C) 6.
- (D) 7.
- (E) 8.

19. Um clube de xadrez tem, pelo menos, 4 membros. Foram criados comitês para planejamento de campeonatos com as seguintes regras:

- Cada comitê deve ter exatamente 3 membros.
- Quaisquer 2 membros desse clube devem estar juntos em algum e exatamente 1 comitê.

Sabendo-se que qualquer membro do clube pode participar de mais de um comitê, o menor número possível de membros desse clube é:

- (A) 4.
- (B) 5.
- (C) 6.
- (D) 7.
- (E) 8.

20. Um saco contém 23 bolas amarelas, 29 bolas vermelhas e 31 bolas azuis. Uma pessoa com os olhos vendados vai retirar bolas do saco até ter certeza de que tirou duas bolas azuis. O menor número de retiradas que essa pessoa deve fazer para se ter certeza de que retirou duas bolas azuis é:

- (A) 6.
- (B) 7.
- (C) 27.
- (D) 33.
- (E) 54.

## ATUALIDADES

21. Observe a charge.



(Tribunadaimpresa.com.br. Acesso em 22.05.2012)

O tema tratado é motivo de polêmica na sociedade brasileira porque

- (A) propõe a ampliação das reservas indígenas.
- (B) afeta interesses e valores ambientalistas.
- (C) permite a construção da usina de Belo Monte.
- (D) propõe a reforma agrária em latifúndios.
- (E) prejudica pequenos e grandes proprietários.

22. Leia o texto.

A palavra verdade, na tradição grega, é o contrário de esquecimento. Não abriga nem o ressentimento, nem o ódio, nem o perdão: é memória e é história.

(Presidente Dilma Rousseff. *Folha de S.Paulo*, 17.05.2012)

O trecho fez parte do discurso da Presidente Dilma Rousseff, na cerimônia em que

- (A) criou o documento que apresenta a posição do Brasil frente às propostas ambientalistas da ONU.
- (B) vetou o Código Florestal, exigindo que crimes de desmatamento sejam investigados e punidos.
- (C) exigiu a criação da comissão parlamentar de inquérito para apurar crimes de corrupção por congressistas.
- (D) nomeou a comissão que irá investigar graves violações de direitos humanos cometidas entre 1946 e 1988.
- (E) anunciou que os crimes políticos e a Lei de Anistia deverão ser revistos, a fim de punir militares e comunistas.

23. Observe a imagem.



(oglobo.globo.com)

O logotipo é símbolo do encontro internacional para o qual o Brasil foi escolhido para ser sede em 2012, e cuja temática é

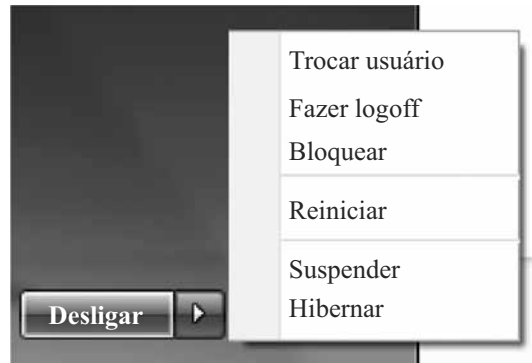
- (A) defesa dos direitos humanos.
  - (B) crise econômica mundial.
  - (C) desenvolvimento sustentável.
  - (D) armas e pacificação de conflitos.
  - (E) ética e sociedade de redes.
24. Brasil e Estados Unidos recentemente apresentaram divergências com relação às sanções contra a Síria e o Irã, países acusados, respectivamente, de
- (A) promover genocídio étnico e perseguir grupos cristãos e judeus.
  - (B) sequestrar diplomatas ocidentais e estimular ataques terroristas.
  - (C) boicotar economicamente o Ocidente e expulsar jornalistas estrangeiros.
  - (D) controlar o acesso da população à internet e perseguir intelectuais democratas.
  - (E) violar direitos humanos e pretender utilizar o urânio para fins bélicos.

25. Após as eleições da Grécia, em maio de 2012, o país teve que anunciar novo pleito para o mês de junho. A crise política grega esteve relacionada

- (A) à tentativa fracassada em formar o governo de coalizão para enfrentar a crise econômica.
- (B) ao crescimento dos representantes dos nazi-fascistas na composição de cadeiras no Parlamento.
- (C) ao desentendimento político entre deputados sobre leis que limitem a presença de estrangeiros no país.
- (D) ao número alto de abstenções por parte dos eleitores de todo o país, anulando as eleições.
- (E) à falta de credibilidade por parte da população quanto aos deputados e ao presidente eleito.

## NOÇÕES DE INFORMÁTICA

26. Analise a figura do MS-Windows 7.



Sobre a figura, assinale a alternativa correta.

- (A) Fazer logoff indica que pode ser feita a troca de usuário. Com isso todos os programas do usuário atual serão fechados automaticamente e, posteriormente, surge a janela para a escolha do usuário.
  - (B) Bloquear indica que o Windows 7 coloca o computador em modo de espera (*standby*) para economia de energia.
  - (C) Hibernar desliga automaticamente o computador e, logo em seguida, realiza o processo de religá-lo.
  - (D) Suspender fará com que o computador saia da conta do usuário em uso no momento da ação e desligará automaticamente o computador.
  - (E) Trocar usuário permite ao computador interromper de forma imediata o que está sendo executado, visando poupar energia e a ação interrompida pode ser retomada com um simples toque na barra de espaços do teclado.
27. Um clube de natação utiliza uma planilha do MS-Excel 2010, na sua configuração padrão, para classificar os seus alunos, por categoria, de acordo com suas idades, ou seja, até 14 anos (inclusive): Infantil; maiores de 14 anos até 17anos (inclusive): Juvenil e acima de 17 anos: Adulto

	A	B	C
1	Atleta	Idade	Categoria
2	Antonio Silva	12	
3	Mariana Souza	15	
4	Joana Oliveira	18	
5	Jose Santos	13	

A fórmula correta para definir a categoria de Antonio Silva é

- (A) =SE(C2<=14;"Infantil";SE(C2>17;"Adulto";C2<=17;"Juvenil"))
- (B) =SE(B2<=14;"Infantil";SE(B2>17;"Adulto";"Juvenil"))
- (C) =SE(B2<=14;"Infantil";>17;"Adulto";"Juvenil")
- (D) =SE(C2>17;"Adulto";SE(C2=17;"Juvenil";SE(C2<14;"Infantil"))
- (E) =SE(B2<=17;"Juvenil";SE>17;"Adulto";SE<=14;"Infantil")



28. Ao solicitar a impressão de um documento no MS-Word 2010, na sua configuração padrão, o usuário fez as seguintes seleções:

**Imprimir**

Cópias: 1

**Impressora**

Brother DCP-7055 Printer  
Offline

Propriedade de Impressora

**Configurações**

Imprimir intervalo Personalizado  
Digite as páginas ou seções específicas a serem impressas

Páginas: 1-8;12-14;25

Imprimir em Um Lado  
Apenas imprimir um lado da página

Agrupado  
1;2;3 1;2;3 1;2;3

Orientação Retrato

A4  
21 cm x 29,7 cm

Margens Personalizadas

2 Páginas por Folha

Configurar Página

Após a confirmação, o resultado da impressão gerou

- (A) 13 páginas.
- (B) 6 folhas.
- (C) 14 folhas.
- (D) 25 páginas.
- (E) 5 páginas.

29. A respeito do MS-PowerPoint 2010, na sua configuração original,

I. A figura mostrada representa alguns exemplos da aba *design* disponíveis no aplicativo.



- II. Ao salvar uma apresentação no formato do MS-PowerPoint 2010, o arquivo abrirá normalmente no MS-Word 2010, na sua configuração padrão.
- III. Um arquivo pode ser apresentado em tela cheia a partir da utilização da tecla <F5>.
- IV. Um arquivo gravado no formato .ppsx é salvo no modo de apresentação e isso impede que sejam feitas alterações nele, se ele for executado diretamente, ou seja, sem ser aberto no MS-PowerPoint 2010.

Sobre as afirmações, está correto o contido em

- (A) II, III e IV, apenas.
- (B) I, II e III, apenas.
- (C) I, III e IV, apenas.
- (D) II e IV apenas.
- (E) I, II, III e IV.

30. A respeito da internet, os termos *browser*, *URL* e *upload*, significam, correta e respectivamente:

- (A) software, como o Internet Explorer, que permite ao usuário navegar pela internet; aplicativo voltado para acessar contas de e-mail; software que permite ao usuário configurar sua conta padrão de e-mail.
- (B) software que permite ao usuário transferir dados ou arquivos do seu computador para outro computador ou até para um servidor; software que permite ao usuário navegar pela internet; recurso que indica um endereço disponível em uma rede como a internet.
- (C) software que permite ao usuário navegar pela internet; software que permite ao usuário realizar pesquisas pela internet; recurso que permite ao usuário baixar arquivos de seu interesse.
- (D) software que permite ao usuário navegar pela internet; recurso que indica um endereço disponível em uma rede como a internet; recurso que permite ao usuário transferir dados ou arquivos do seu computador para outro computador ou até para um servidor.
- (E) software como o Outlook 2010, que permite a administração de uma conta de e-mail; software que permite ao usuário navegar pela internet; software que permite ao usuário realizar pesquisas pela internet.

## CONHECIMENTOS ESPECÍFICOS

31. A informação jurídica normativa caracteriza-se pelo fato de

- (A) emitir uma opinião particular.
- (B) se tornar obsoleta rapidamente.
- (C) ser pública.
- (D) ser uma repetição constante.
- (E) se tornar substituível.

32. Entre os símbolos usados pelos auxiliares comuns da Classificação Decimal Universal, o sinal (=...) – parênteses igual – representa o aspecto

- (A) linguístico ou o idioma de um documento.
- (B) espacial ou o âmbito geográfico dos assuntos.
- (C) formal ou a apresentação de um documento.
- (D) temporal ou o período de tempo de um assunto.
- (E) étnico ou de nacionalidade de um assunto.

33. Ocorre síntese na Classificação Decimal Universal quando:

- I. os sinais de coordenação, extensão, relação, subagrupamento e ordenação se combinam entre si para formar uma notação composta;
- II. um ou mais números das tabelas auxiliares são acrescentados a um número principal para indicar aspectos de um assunto;
- III. dois ou mais números das tabelas auxiliares se combinam para representar diferentes aspectos.

É correto afirmar que

- (A) os itens I e III estão corretos; não ocorre síntese, mas sim justaposição das tabelas auxiliares a um número principal para indicar aspectos que representam.
- (B) todos os itens estão corretos; a síntese permite a formação de notações compostas para representar conceitos não previstos no sistema.
- (C) os itens II e III estão corretos; os sinais das tabelas auxiliares são usados para relacionar dois ou mais números de qualquer lugar do sistema.
- (D) apenas o item II está correto; a síntese somente ocorre quando a combinação se dá entre elementos de mais de um lugar das tabelas.
- (E) todos os itens estão incorretos; ocorre síntese somente quando dois ou mais números principais de uma das dez classes se combinam para representar um assunto.

34. Considere a descrição bibliográfica a seguir:

Colloquium Humanarum [recurso eletrônico] / Universidade do Oeste Paulista. – Vol. 1, n.1 (2003)- . – Presidente Prudente : Unoeste, 2003- .

Modo de acesso: World Wide Web: <<http://revistas.unoeste.br/revistas/ojs/index.php/ch>>

Título da página da Web (acesso em 30 mar. 2012).

De acordo com o AACR2, é correto afirmar que

- (A) foram usadas as regras dos capítulos 8 e 12 na sua elaboração.
- (B) se trata de uma publicação seriada de acesso direto.
- (C) falta a área do tipo e extensão do recurso.
- (D) a indicação de responsabilidade não foi registrada.
- (E) a descrição física aparece em local inadequado.

35. De acordo com a nova declaração de princípios de catalogação da IFLA de 2009, o catálogo deve ser um instrumento efetivo e eficiente que permita ao usuário:

- I. encontrar recursos bibliográficos numa coleção como resultado de uma pesquisa, utilizando atributos e relações entre recursos;
- II. identificar um recurso bibliográfico ou agente (ou seja, confirmar que a entidade descrita corresponde à entidade procurada ou distinguir entre duas ou mais entidades com características similares);
- III. escolher a forma dos pontos de acesso pela qual prefere pesquisar dados bibliográficos e de autoridade.

É correto afirmar que

- (A) o item III está incorreto; a escolha da forma dos pontos de acesso deve ser feita de acordo com os princípios gerais de catalogação.
- (B) o item II está incorreto; não é o agente que pode ser identificado, mas sim os pontos de acesso de um recurso bibliográfico.
- (C) o item I está incorreto; numa pesquisa por recursos bibliográficos, utilizam-se pontos de acesso e elementos da descrição bibliográfica.
- (D) os itens I, II e III estão corretos; os princípios também podem ser aplicados a bibliografias e catálogos *online* criados por bibliotecas, arquivos e museus.
- (E) os itens I e III estão incorretos; a identificação de recursos bibliográficos é a mais determinante entre as funções do catálogo.

36. Baseado nas regras do AACR2, um bibliotecário definiu corretamente a seguinte entrada principal para a obra cuja página de rosto aparece a seguir:

Baseado na obra de João Guimarães Rosa
A Hora e a Vez de Augusto Matraga
roteiro cinematográfico de Gianfrancesco Guarnieri e Roberto Santos

- (A) Guimarães Rosa, João – pois quando a obra é uma modificação de outra, a entrada é pelo autor original.
- (B) Guarnieri, Gianfrancesco – pois se trata de uma adaptação com responsabilidade compartilhada.
- (C) A hora e a vez de Augusto Matraga – pois, no caso de responsabilidade mista, a entrada é pelo título.
- (D) A hora e a vez de Augusto Matraga – pois a responsabilidade principal não está indicada e há três autores.
- (E) Guimarães Rosa, João – pois quando a responsabilidade principal está atribuída, a entrada é pelo primeiro autor citado.
37. Em linguagens documentárias, as ambiguidades causadas pela homonímia e polissemia advindas da linguagem natural podem ser
- (A) incorporadas ao vocabulário na forma de termos específicos.
- (B) solucionadas por meio da construção de relações associativas.
- (C) controladas com a determinação de termos preferidos.
- (D) resolvidas com o uso de sintaxe uniforme nos cabeçalhos de assuntos.
- (E) eliminadas com a adoção de termos qualificadores.
38. O uso de linguagens pré-coordenadas na indexação e na recuperação de documentos traz uma série de vantagens, entre as quais, o fato de que
- (A) suas relações são estáticas, o que traz maior confiabilidade.
- (B) todos os termos usados na indexação são pontos de acesso.
- (C) oferecem maior flexibilidade para a indexação.
- (D) evitam a falsa recuperação, gerando maior precisão.
- (E) os termos são combinados no momento da recuperação da informação.

39. Na tarefa de organizar os conceitos em um vocabulário controlado, é preciso identificar as relações que se estabelecem entre eles. De acordo com Dahlberg, as relações entre conceitos são as seguintes:

- I. lógicas, hierárquicas, partitivas, de oposição e funcionais, sendo que
- II. as relações partitivas aplicam-se sobretudo a conceitos que expressam objetos.

É correto afirmar que

- (A) o item I está incorreto; tratam-se de relações de equivalência, hierárquicas, partitivas, de coordenação e funcionais.
- (B) os itens I e II estão corretos; com o auxílio dessas relações é possível organizar conceitos em sistemas de classificação e em tesouros.
- (C) os itens I e II estão incorretos; no I, em vez de lógicas, as relações são semânticas e, no II, as relações partitivas expressam propriedades.
- (D) o item II está incorreto; na verdade, as relações funcionais são as que se aplicam principalmente a conceitos que expressam objetos.
- (E) o item I está incorreto; tratam-se de relações lógicas, hierárquicas, partitivas, de coordenação e funcionais.

40. A NBR 6028 da ABNT fixa as seguintes definições:

- I. Resumo crítico: resumo redigido por especialistas com análise crítica de um documento.
- II. Resumo informativo: compreende os pontos principais do documento, não apresentando dados qualitativos, quantitativos etc.
- III. Resumo indicativo: inclui finalidades, metodologia, resultados e conclusões do documento.

É correto afirmar que

- (A) o item II está correto; o resumo informativo dispensa a consulta ao original.
- (B) todos os itens estão corretos; os resumos são indicados ao trabalho acadêmico e de pesquisa.
- (C) todos os itens estão incorretos; resumo é a apresentação concisa dos pontos relevantes de um documento.
- (D) o item I está correto; o resumo crítico é também chamado de resenha.
- (E) o item III está correto; o resumo indicativo não dispensa a consulta ao original.

41. Os estudos de usuários dividem-se em duas vertentes: os que são orientados segundo a ótica do sistema de informação e os que são orientados ao próprio usuário da informação. A segunda vertente corresponde à abordagem

- (A) tradicional, que analisa o comportamento do usuário real ou potencial em relação ao uso de serviços ou de materiais de informação.
- (B) de processo construtivista, que considera a informação como um fenômeno objetivo passível de ser transferido de uma pessoa para outra.
- (C) de valor agregado, que avalia como os usuários percebem suas interações com as instituições e usam a informação e outros recursos nesse processo.
- (D) *sense-making*, que enfoca as linhas temáticas de interesse de grupos de usuários ou o uso de livros, fontes e bases de dados.
- (E) alternativa, que se caracteriza por focalizar aspectos cognitivos e empregar maior orientação qualitativa.

42. De acordo com Denis Grogan, o processo de referência é constituído por oito passos, conforme a tabela a seguir:

1. Problema	questão apresentada pelo usuário
2. Necessidade de informação	desejo de conhecer e compreender um assunto
3. Questão inicial	o usuário formula sua questão ao bibliotecário
4. Questão negociada	negociação entre bibliotecário e usuário para esclarecer a questão
5.	
6. Processo de busca	realização da busca no acervo de informações
7. Resposta	resultado da busca
8.	

Os passos 5 e 8 correspondem, respectivamente, a

- (A) Determinação do assunto: delimitação do contexto e dos objetivos da questão; e Seleção da resposta: análise da relevância dos itens recuperados para o usuário.
- (B) Execução da referência: resolver as questões e as pesquisas dos usuários; e Avaliação: verificação da pertinência da resposta e da eficiência do serviço.
- (C) Orientação: ensinar os usuários a utilizar os serviços e recursos da biblioteca; e Apresentação da resposta: o processo termina com a entrega da resposta ao usuário.
- (D) Estratégia de busca: tradução da questão para a linguagem documentária e definição das fontes a serem consultadas; e Solução: avaliação da resposta.
- (E) Análise da questão: identificação do que é essencial na questão do usuário; e Renegociação: redefinição da abrangência do assunto da busca se necessário.

43. As bibliografias são fontes terciárias cuja função é guiar o usuário para as fontes primárias e secundárias e permitir a realização de pesquisas retrospectivas.

Essa afirmativa está

- (A) correta; as fontes terciárias facilitam o uso do conhecimento contido nas fontes primárias.
- (B) correta; as bibliografias analisam a produção bibliográfica em uma área temática dentro de um recorte de tempo.
- (C) incorreta; as fontes terciárias são dispersas e desorganizadas do ponto de vista da produção, divulgação e controle.
- (D) incorreta; as bibliografias permitem o acesso aos documentos de uma unidade de informação.
- (E) incorreta; na verdade, as bibliografias são fontes primárias que repertoriam fontes secundárias e terciárias.

44. A enciclopédia *online* Wikipédia é um espaço colaborativo em que a inserção de novos textos e a modificação das informações já existentes são abertas ao público sem um controle prévio sobre o conteúdo. Esse mecanismo permite uma atualização instantânea dos dados e

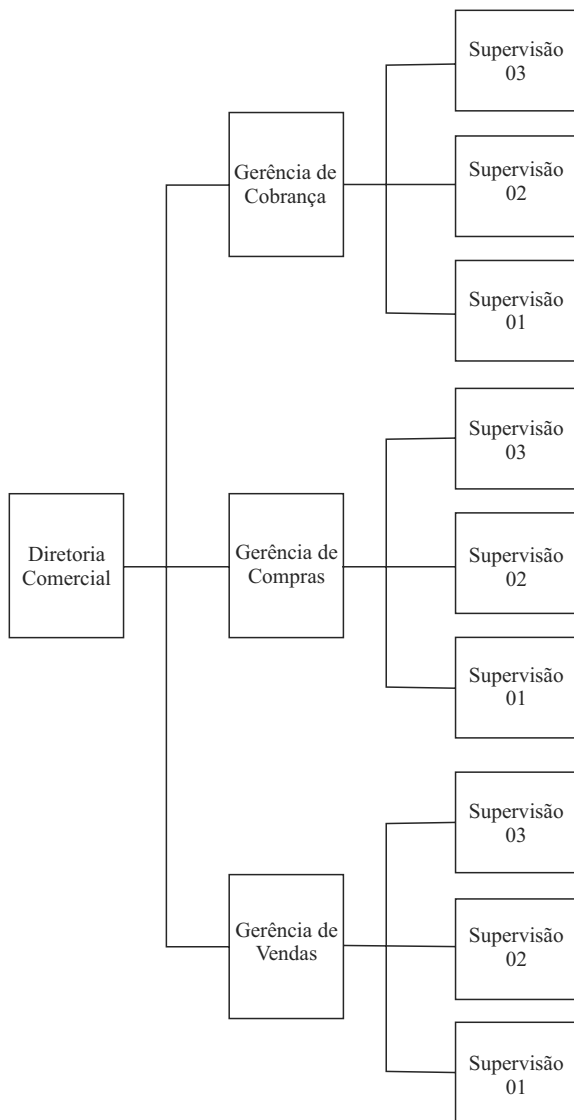
- (A) garante que o princípio da neutralidade seja aplicado em cada verbete.
- (B) torna mais difícil determinar a precisão e a confiabilidade das informações.
- (C) certifica permanência e constância aos conteúdos dos assuntos abordados.
- (D) representa uma nova ordem de magnitude em qualidade de informação.
- (E) constitui uma fonte de informação primária, multimídia e multidisciplinar.

45. Nos *softwares* de automação de bibliotecas, o módulo de catalogação deve permitir a catalogação de qualquer tipo de material, utilizando

- (A) o formato MARC 21, com o objetivo de garantir a portabilidade dos dados bibliográficos.
- (B) o registro FRBR, que serve como estrutura para formatos bibliográficos de intercâmbio.
- (C) o padrão ISO 2709, que permite ao usuário de um sistema pesquisar e recuperar informações de outro sistema.
- (D) a linguagem SGML, visando à publicação de textos completos de documentos na Internet.
- (E) a norma Z39.2, cuja finalidade é importar e exportar dados entre diferentes sistemas de bibliotecas.

46. Segundo Maria Christina Barbosa de Almeida, dois aspectos fundamentais devem nortear a avaliação de produtos de informação: seus objetivos e seu público-alvo. Nesse sentido, seja qual for o produto analisado, deve-se levar fortemente em consideração a opinião do público que se pretendia beneficiar com aquele produto, no sentido de
- (A) avaliar qualitativamente os resultados alcançados.
  - (B) identificar os custos envolvidos na sua produção.
  - (C) modificar rotinas de trabalho da biblioteca.
  - (D) melhorar as relações públicas da biblioteca.
  - (E) avaliar o impacto das atividades da biblioteca na comunidade servida.
47. Ao se definir o tipo de amostragem a ser utilizada na coleta de dados para a pesquisa de campo necessária à elaboração do diagnóstico organizacional, pode-se utilizar a amostragem
- (A) não probabilística acidental, construída por acessibilidade ou conveniência.
  - (B) probabilística estratificada, escolhida por critério estabelecido *a priori* pelo pesquisador.
  - (C) probabilística casual, utilizada quando a população se apresenta dividida em diferentes categorias.
  - (D) não probabilística proposital, destituída de rigor estatístico.
  - (E) probabilística casual, quando se seleciona um grupo de indivíduos considerado representativo de toda a população.
48. Leia a seguinte definição.
- Indica os objetivos específicos e as principais linhas de ação da biblioteca para o período, bem como as metas e resultados a serem alcançados, em consonância com as estratégias da instituição à qual a biblioteca está subordinada.
- Ela se refere ao
- (A) relatório.
  - (B) regulamento.
  - (C) plano de trabalho.
  - (D) orçamento.
  - (E) diagnóstico.
49. Considere as afirmações a seguir, relacionadas ao planejamento.
- I. O interesse pelo planejamento existiu desde meados do século XIX, mas, nesse primeiro momento, estava voltado ao aperfeiçoamento de processos artesanais de produção.
  - II. A administração, hoje, é vista como um processo cíclico, cujas funções são intimamente relacionadas em interação dinâmica, em que o planejamento precede todas as demais funções.
  - III. Em muitas bibliotecas ou serviços de informação, a função de planejamento não é exercida, ou não o é de forma rigorosa ou adequada.
  - IV. O planejamento é um acontecimento.
- Dessas, estão corretas apenas as afirmações
- (A) I e II.
  - (B) I e IV.
  - (C) II e III.
  - (D) II e IV.
  - (E) III e IV.
50. Ao definir os estilos gerenciais de acordo com a melhoria da disseminação da informação e da troca de informação na organização, McGee e Prusak apresentam o estilo denominado como “feudalismo”, que
- (A) é apoiado exclusivamente nas novas tecnologias.
  - (B) deixa a cargo dos indivíduos a tarefa de obter e gerenciar sua própria informação.
  - (C) define que a classificação da informação e seu fluxo são feitos pelos líderes da organização.
  - (D) reduz substancialmente a autonomia dos departamentos e divisões em relação às políticas de informação.
  - (E) apresenta gerenciamento da informação por unidades de negócios ou funcionais.
51. A ferramenta da qualidade que pode ser utilizada em serviços de informação para visualizar a possível relação entre duas variáveis, podendo ser utilizada, por exemplo, para comprovar uma hipótese de causa-e-efeito entre dois fenômenos, é o(a)
- (A) gráfico de Pareto.
  - (B) fluxograma.
  - (C) gráfico de dispersão.
  - (D) técnica nominal de grupo.
  - (E) análise do campo de forças.

Observe a figura a seguir para responder às questões de números 52 e 53.



52. Essa figura representa graficamente a organização

- (A) funcional.
- (B) linear.
- (C) linha-staff.
- (D) comissional.
- (E) colegiada.

53. Entre as vantagens dessa organização, está

- (A) proporcionar o máximo de especialização nos diversos órgãos a cargo da administração.
- (B) permitir a melhor supervisão técnica possível.
- (C) separar as funções de planejamento e controle das funções de execução.
- (D) apresentar estrutura simples e de fácil compreensão.
- (E) permitir contato direto entre órgãos ou cargos interessados, sem necessidade de seguir estritamente os canais formais de comunicação.

54. Na atividade de seleção, acredita-se que os especialistas que compõem a comissão editorial de um determinado periódico constituem elemento importante para avaliação da qualidade desse título. Nesse caso, está-se trabalhando com o critério de

- (A) pertinência.
- (B) profundidade.
- (C) conveniência.
- (D) autoridade.
- (E) relevância.

55. Considere as afirmações a seguir, relacionadas à doação de materiais para bibliotecas e sua seleção.

- I. Os objetivos da biblioteca sempre vão ao encontro dos interesses ou desejos dos doadores.
- II. Formalizar o ato de doação é medida prudente no caso de reclamações dos usuários.
- III. Os materiais doados são selecionados no momento de seu recebimento.
- IV. Os casos em que a biblioteca aceita doações e como se propõe a tratá-las devem ficar claramente entendidos pelos doadores.

Dessas, estão corretas apenas as afirmações

- (A) I e II.
- (B) I e IV.
- (C) II e III.
- (D) II e IV.
- (E) III e IV.

56. Ao fazer a referência bibliográfica da versão de um artigo de periódico disponível no endereço <http://portaldeperiodicos.eci.ufmg.br/index.php/pci/article/view/1390/1027> -, consultado online no dia 28 de maio de 2012, o bibliotecário deverá acrescentar, ao final da referência bibliográfica da versão impressa, a expressão

- (A) [Consulta online: <http://portaldeperiodicos.eci.ufmg.br/index.php/pci/article/view/1390/1027>]. Acesso em 2012.
- (B) Disponível em: <<http://portaldeperiodicos.eci.ufmg.br/index.php/pci/article/view/1390/1027>>. Acesso em: 28 maio 2012.
- (C) Disponível online. Acessado em 28/05/2012.
- (D) In: <<http://portaldeperiodicos.eci.ufmg.br/index.php/pci/article/view/1390/1027>>. [Acesso em 12 de maio de 2012]
- (E) [Disponível em <<http://portaldeperiodicos.eci.ufmg.br/index.php/pci/article/view/1390/1027>>] Acesso online em 12.05.2012.

57. Em abril/junho de 2012, a revista *Perspectivas em Ciência da Informação*, de Belo Horizonte, publicou, às páginas 2 a 25 do segundo número do volume 17, artigo do Fabiano Catalgo de Azevedo, professor da Universidade Federal do Rio de Janeiro, intitulado “200 anos da primeira biblioteca pública do Brasil: considerações histórico-biblioteconômicas acerca dessa efeméride”. A referência correta à versão impressa desse material, segundo a norma da ABNT, é:
- (A) AZEVEDO, Fabiano Catalgo de (prof.). 200 anos da primeira biblioteca pública do Brasil: considerações histórico-biblioteconômicas acerca dessa efeméride. In: **Perspectivas em Ciência da Informação**, Belo Horizonte, v. 17, n.º 2, p. 2-25, abr./jun. 2012.
  - (B) AZEVEDO, Fabiano Catalgo de. **200 anos da primeira biblioteca pública do Brasil**: considerações histórico-biblioteconômicas acerca dessa efeméride. *Perspectivas em Ciência da Informação*, Belo Horizonte, v. 17, n.º 2, p. 2-25, abr./jun. 2012.
  - (C) AZEVEDO, Fabiano Catalgo de. 200 anos da primeira biblioteca pública do Brasil: considerações histórico-biblioteconômicas acerca dessa efeméride. **Perspectivas em Ciência da Informação**, Belo Horizonte, v. 17, n.º 2, abr./jun. 2012. p. 2-25.
  - (D) AZEVEDO, Fabiano Catalgo de. 200 anos da primeira biblioteca pública do Brasil: considerações histórico-biblioteconômicas acerca dessa efeméride. **Perspectivas em Ciência da Informação**. Belo Horizonte: 2012. v. 17, n.º 2, p. 2-25.
  - (E) AZEVEDO, Fabiano Catalgo de. 200 anos da primeira biblioteca pública do Brasil: considerações histórico-biblioteconômicas acerca dessa efeméride. **Perspectivas em Ciência da Informação**, Belo Horizonte, v. 17, n.º 2, p. 2-25, abr./jun. 2012.
58. Segundo a norma da ABNT para referências bibliográficas, no caso da obra publicada sob pseudônimo,
- (A) este deve ser adotado na referência, desde que seja a forma adotada pelo autor.
  - (B) deve-se adotar o nome correto do autor na referência, colocando-se o pseudônimo em seguida a este, entre parênteses.
  - (C) deve-se adotar o nome correto do autor na referência, colocando-se o pseudônimo em seguida a este, entre colchetes.
  - (D) este só deve ser adotado na referência quando o nome correto do autor for desconhecido.
  - (E) este deve ser sempre adotado na referência.
59. Mais importante organização internacional da Biblioteconomia, realiza sua Conferência Geral Anual de 2012 na cidade de Helsinki, Finlândia. Trata-se da
- (A) World Association for Information Management (ASLIB), com sede em Londres.
  - (B) American Library Association (ALA), com sede em Chicago.
  - (C) Library Association, com sede em Londres.
  - (D) Special Libraries Association (SLA), com sede na Filadélfia.
  - (E) International Federation of Library Associations and Institutions (IFLA), com sede em Haia.
60. Segundo a Lei n.º 9.674/98, que dispõe sobre o exercício da profissão de bibliotecário e determina outras providências, a falta do competente registro, bem como do pagamento da anuidade, caracterizará
- (A) transgressão ao código de ética profissional.
  - (B) exercício ilegal da profissão.
  - (C) infração disciplinar.
  - (D) contravenção penal.
  - (E) dívida ativa.

