



Secretaria de Estado dos Negócios da Segurança Pública  
Polícia Militar do Estado de São Paulo  
Diretoria de Ensino e Cultura  
Ato do Comandante Geral

PORTARIA Nº DEC-007/12/12

CONCURSO INTERNO DE SELEÇÃO E CONVOCAÇÃO POR ANTIGUIDADE  
PARA PROMOÇÃO À GRADUAÇÃO DE CABO PM DO QPPM E QPPF

Nome do Candidato

Número de Inscrição

--	--	--	--	--	--	--	--	--	--	--	--	--	--	--	--	--	--	--	--

LEIA COM ATENÇÃO AS INSTRUÇÕES ABAIXO

INSTRUÇÕES GERAIS

- O candidato receberá do fiscal:
  - Um Caderno de Questões contendo **60 (sessenta) questões** objetivas de múltipla escolha.
  - Uma Folha de Respostas personalizada para a Prova Objetiva.
- Ao ser autorizado o início da prova, verifique, no Caderno de Questões, se a numeração das questões e a paginação estão corretas e se não há falhas, manchas ou borrões. Se algum desses problemas for detectado, solicite ao fiscal outro caderno completo. Não serão aceitas reclamações posteriores.
- A totalidade das Provas terá a duração de **3h 30min (três horas e trinta minutos)**, incluindo o tempo para preenchimento da Folha de Respostas da Prova Objetiva.
- O candidato poderá se retirar da sala de prova após transcorridas **2 (duas) horas** do efetivo início da prova, entregando sua Folha de Respostas ao fiscal, a qual será o único documento válido para a correção.
- O candidato somente poderá levar o Caderno de Questões faltando **60 (sessenta) minutos** para o término do horário estabelecido para o fim da prova, desde que o candidato permaneça em sala até esse momento, deixando com o fiscal de sala a sua Folha de Respostas.
- Não serão permitidas consultas a quaisquer materiais, uso de telefone celular ou outros aparelhos eletrônicos.
- Caso seja necessária a utilização do sanitário, o candidato deverá solicitar permissão ao fiscal de sala, que designará um fiscal volante para acompanhá-lo no deslocamento, devendo manter-se em silêncio durante o percurso.
- Após o término da prova, ao sair da sala de prova, o candidato deverá retirar-se imediatamente do local de realização das provas, não podendo permanecer nas suas dependências, bem como não poderá utilizar os sanitários.

ATENÇÃO

- Verifique se seus dados estão corretos na Folha de Respostas.
- A Folha de Respostas NÃO pode ser dobrada, amassada, rasurada, manchada ou conter qualquer registro fora dos locais destinados às respostas.
- Assinale a alternativa que julgar correta para cada questão na Folha de Respostas, usando caneta esferográfica de tinta preta ou azul. Para cada questão, existe apenas **1 (uma)** resposta certa – não serão computadas questões não assinaladas ou que contenham mais de uma resposta, emendas ou rasuras.
- O modo correto de assinalar a alternativa é cobrindo, completamente, o espaço a ela correspondente, conforme modelo abaixo:



- Todas as questões deverão ser respondidas.

OS TEXTOS E AS QUESTÕES FORAM REDIGIDOS CONFORME O NOVO ACORDO ORTOGRÁFICO DA LÍNGUA PORTUGUESA, MAS ESTE NÃO SERÁ COBRADO NO CONTEÚDO.



CONCURSOS PÚBLICOS

03/2012

Espaço reservado para anotação das respostas

POLÍCIA MILITAR DO ESTADO DE SÃO PAULO – PORTARIA Nº DEC-007/12/12

CONCURSO INTERNO DE SELEÇÃO E CONVOCAÇÃO POR ANTIGUIDADE PARA PROMOÇÃO À GRADUAÇÃO DE CABO PM DO QPPM E QPPF



Nome: \_\_\_\_\_ Inscrição: \_\_\_\_\_

1	2	3	4	5	6	7	8	9	10	11	12	13	14	15	16	17	18	19	20
21	22	23	24	25	26	27	28	29	30	31	32	33	34	35	36	37	38	39	40
41	42	43	44	45	46	47	48	49	50	51	52	53	54	55	56	57	58	59	60

O gabarito da Prova Objetiva estará disponível no site da Cetro Concursos ([www.cetroconcursos.org.br](http://www.cetroconcursos.org.br)) a partir do dia **05 de março de 2012**.



## LÍNGUA PORTUGUESA

Leia o texto abaixo para responder às questões de 1 a 4.

### Viaturas da Polícia Militar de São Paulo terão tablets

Com o objetivo de facilitar o trabalho dos policiais, as 11 mil viaturas da Polícia Militar de São Paulo terão instalado, até o final deste ano, um tablet, computador de mão em formato de prancheta e com tela sensível ao toque. Na aquisição de 16,5 mil tablets, o governo paulista gastou R\$23,1 milhões. A instalação dos computadores nas viaturas começou a ser feita em janeiro. Neste mês, os veículos que fazem o policiamento dos 39 municípios da região metropolitana de São Paulo receberão os tablets. Em outubro, será a vez das viaturas do interior. Parte dos equipamentos será reservada aos policiais que fazem o patrulhamento com o uso de motocicletas.

Segundo a Secretaria de Segurança Pública (SSP), 3 mil viaturas da PM na capital paulista já têm acoplados ao painel o equipamento que lhes permite, da rua, consultar os bancos de dados criminais e civis, fazer registros de boletins de ocorrência, anotações e relatórios, além de enviarem informações ao comando. Os tablets também vão ajudar os policiais a chegar mais rápido aos locais das ocorrências, uma vez que são equipados com GPS, o sistema de navegação que permite localizar ruas e traçar rotas com maior rapidez.

Outra vantagem diz respeito ao dinamismo e à velocidade que os policiais ganharão, uma vez que a tecnologia permitirá que o comando acompanhe, em tempo real, toda a movimentação das viaturas e possa chamar as mais próximas a cada nova ocorrência. O tablet tem duas câmeras embutidas, todas as imagens são captadas com áudio e as gravações são enviadas para o Centro de Operações da Polícia Militar (Copom), onde ficarão armazenadas.

18 de agosto de 2011 | 16h10. Solange Spigliatti – Agência Estado.  
Disponível em: <http://www.estadao.com.br/noticias/geral,viaturas-da-policia-militar-de-sao-paulo-terao-tablets,760539,0.htm>.  
Adaptado.

1. De acordo com o texto, é correto afirmar que
  - (A) a vantagem principal diz respeito ao dinamismo e à velocidade, facilitando que o comando acompanhe, em tempo real, toda a movimentação das viaturas.
  - (B) uma das vantagens é poder, da rua, consultar os bancos de dados criminais e civis, fazer registros de boletins de ocorrência, anotações e relatórios, além de enviarem informações ao comando.
  - (C) exclusivamente nas viaturas da cidade, parte dos equipamentos será reservada aos policiais que fazem o patrulhamento com o uso de motocicletas.
  - (D) o tablet tem câmeras embutidas; as imagens são captadas com áudio e os policiais podem enviar as gravações diretamente para o Centro de Operações da Polícia Militar (Copom) através de e-mail ou pelo próprio sistema.

2. De acordo com o texto, pode-se concluir que
  - (A) o tablet é uma ferramenta que, apesar de inúmeras desvantagens, acaba por auxiliar na redução da violência, de forma que facilita o trabalho dos policiais em relação à rapidez e à agilidade.
  - (B) o tablet, apesar de suas infinitas vantagens, é uma ferramenta que pode atrapalhar o desempenho dos policiais na rua, visto que as informações ali contidas podem vazar e o aparelho pode, em se tratando de tecnologia, a qualquer momento, parar de funcionar sem que os funcionários tenham o devido suporte.
  - (C) não foi explicitada nenhuma desvantagem do tablet no texto, contudo, é possível observar nas entrelinhas que, apesar do alvoroço inicial, é um tipo de tecnologia inviável a quem trabalha na rua, principalmente para a polícia, pois pode tirar a concentração da pessoa que dirige.
  - (D) não foi explicitada nenhuma desvantagem do tablet no texto. Assim, o leitor pode depreender que se trata de um instrumento tecnológico facilitador do trabalho da polícia em diversos aspectos.

3. De acordo com o trecho "**Outra** vantagem diz respeito ao dinamismo e à velocidade que os policiais ganharão [...]", retirado do último parágrafo, assinale a alternativa cujo vocábulo destacado equivale morfológicamente a "**outra**".
  - (A) "**Com** o objetivo de facilitar o trabalho dos policiais [...]".
  - (B) "**Segundo** a Secretaria de Segurança Pública (SSP) [...]".
  - (C) "Os tablets **também** vão ajudar os policiais a chegar mais rápido aos locais das ocorrências [...]".
  - (D) "[...] três mil viaturas da PM na capital paulista já têm acoplados ao painel o equipamento que **lhes** permite [...]".

4. Assinale a alternativa cuja pontuação segue a mesma regra do seguinte trecho: “Em outubro, será a vez das viaturas do interior.”

- (A) “[...] as gravações são enviadas para o Centro de Operações da Polícia Militar (Copom), onde ficarão armazenadas.”
- (B) “Neste mês, os veículos que fazem o policiamento dos 39 municípios da região metropolitana de São Paulo receberão os tablets.”
- (C) “[...] uma vez que são equipados com GPS, o sistema de navegação que permite localizar ruas e traçar rotas com maior rapidez.”
- (D) “[...] consultar os bancos de dados criminais e civis, fazer registros de boletins de ocorrência, anotações e relatórios [...]”

Leia o texto abaixo para responder à questão 5.

A Estação Comandante Ferraz foi atingida por um incêndio na madrugada deste sábado (25), que matou dois militares e feriu um. A Marinha do Brasil afirmou em nota no domingo que 70% das instalações da estação foram destruídas.

Todo o prédio principal da base, onde ficavam o alojamento e alguns laboratórios de pesquisa, foi atingido pelo fogo. Ficaram intactos os refúgios – módulos isolados usados apenas em emergências – e os laboratórios de meteorologia, de química e de estudo da alta atmosfera, assim como os tanques de combustíveis e o heliponto.

Disponível em: <http://g1.globo.com/mundo/noticia/2012/02/aviao-que-transportara-corpos-de-militares-decola-rumo-antartida.html>

5. De acordo com o trecho “Todo o prédio **principal** da base [...]”, assinale a alternativa cujo vocábulo destacado equivale morfológicamente a “**principal**”.

- (A) “A Estação Comandante Ferraz foi atingida por um **incêndio** na madrugada deste sábado [...]”
- (B) “A Marinha do Brasil afirmou em nota no domingo que 70% das instalações da **estação** foram destruídas.”
- (C) “Ficaram **intactos** os refúgios – módulos isolados usados apenas em emergências [...]”
- (D) “[...] **assim** como os tanques de combustíveis e o heliponto.”

6. Em relação à concordância nominal, assinale a alternativa correta.

- (A) Todos os policiais, após a fuga de alguns presos, ficaram alerta.
- (B) “Muito obrigado pelas informações”, disse a Sargento Manuela para a moradora do bairro.
- (C) Ao meio-dia e meio, as viaturas saíram do local da tragédia.
- (D) É proibida entrada de pessoas estranhas no prédio da administração da polícia.

7. Assinale a alternativa que **não** apresenta um vício de linguagem.

- (A) O menino viu o incêndio do prédio.
- (B) A Prefeitura Municipal de São Paulo abriu concurso para diversos cargos.
- (C) O pé da mesa estava quebrado.
- (D) Ele é o elo de ligação entre a empresa e os funcionários.

8. De acordo com a norma-padrão da Língua Portuguesa e em relação às concordâncias verbal e nominal, assinale a alternativa correta.

- (A) Jorge é um dos que pensa assim.
- (B) A dedicação dos policiais servem de exemplo para muita gente.
- (C) Ela mesmo realizou todo o serviço.
- (D) Vendem-se móveis para escritório.

9. De acordo com a norma-padrão da Língua Portuguesa e em relação à regência verbal, assinale a alternativa correta.

- (A) Devemos obedecer as leis de trânsito e a Constituição Federal.
- (B) Márcia não simpatizava com os novos funcionários.
- (C) É agradável respirar ao ar fresco do interior.
- (D) O candidato esqueceu da caneta no dia da prova.

10. Leia a oração abaixo.

Joana é uma jovem **pudica**.

Assinale a alternativa cujo vocábulo destacado é sinônimo de “**pudica**”.

- (A) Fabiana, **acanhada**, sentou-se sozinha.
- (B) O indivíduo **precavido** se prepara para momentos difíceis.
- (C) Raquel foi **sensata** ao tomar esta decisão.
- (D) Ricardo é **prudente**; acatou todas as solicitações de seu superior.

11. Assinale a alternativa correta em relação à pontuação.
- (A) Muitos daqueles antigos livros de poesias populares eram interessantes; porém a maioria do povo daquela cidade do interior desconhecia a existência deles.
  - (B) Otto Lara Resende, em artigo da Folha de S. Paulo, afirmou: Bandeira foi um, dos mais senão o mais musical de nossos poetas.
  - (C) Meu desejo é somente este que, todos participem das decisões.
  - (D) Muitos dos alunos que estavam na aula de Educação Física, faltaram à aula de Química.

12. Assinale a alternativa correta em relação à acentuação.
- (A) Cupuaçú é o fruto de uma árvore originária da Amazônia brasileira.
  - (B) A redação foi anulada pois continha uma rúbrica.
  - (C) Mudou-se para a cidade de São Paulo e criou raízes.
  - (D) O coordenador pediu ao professor que averígue os acontecimentos na sala de aula.

13. De acordo com a norma-padrão da Língua Portuguesa, assinale a alternativa correta em relação à ocorrência da crase.
- (A) O funcionário estava disposto à refazer a atividade.
  - (B) Contou o ocorrido à suas superiores, mas pediu sigilo.
  - (C) Algumas profissões têm o dia à dia bastante agitado.
  - (D) À tarde, iremos ao cinema.

14. Leia a oração abaixo.
- Entregou a infratora para a polícia.
- Assinale a alternativa cujo vocábulo destacado equivale morfológicamente a “a” na oração acima.
- (A) Entregou os papéis a Juliana.
  - (B) Encontrou um amigo que não via há muito tempo.
  - (C) Não a vejo desde sexta-feira.
  - (D) Proferiu apenas uma palavra antes de morrer: vingança.

15. Assinale a alternativa que apresenta **erro** ortográfico de acordo com o contexto.
- (A) O policial infligiu multa aos infratores.
  - (B) A juíza absolveu o réu. Este, logo após sua discriminação, pôde voltar para casa.
  - (C) O criminoso foi pego em flagrante.
  - (D) Encontrou uma quantia vultosa em dinheiro, mas devolveu aos policiais.

Leia o texto abaixo para responder às questões de 16 a 18.

O bonde passa cheio de pernas:  
pernas brancas pretas amarelas.  
Para que tanta perna, meu Deus, pergunta meu coração.  
Porém meus olhos  
não perguntam nada.

O homem atrás do bigode  
é sério, simples e forte.  
Quase não conversa.

Tem poucos, raros amigos  
o homem atrás dos óculos e do bigode.

Carlos Drummond de Andrade. Poema de Sete Faces.

16. Assinale a alternativa que apresenta a mesma figura de sintaxe presente no seguinte trecho do poema: “O bonde passa cheio de pernas: pernas brancas pretas amarelas [...]”.

- (A) Procurou no Aurélio o significado daquela palavra.
- (B) O livro estava repleto de orelhas devido ao mau uso.
- (C) “Meu coração tropical partirá esse gelo.” (João Bosco e Aldir Blanc)
- (D) Um grito áspero revelava todo seu medo.

17. De acordo com o trecho: “O homem atrás do bigode é **sério, simples e forte**”, retirado da segunda estrofe, assinale a alternativa cujo termo destacado equivale sintaticamente a “**sério, simples e forte**”.

- (A) A **pobre** mulher perdeu todos os documentos durante a viagem.
- (B) José estava **cansado** da vida que levava.
- (C) Ao chegar do trabalho, o pai ganhou um **forte** abraço dos filhos.
- (D) O trânsito **caótico** da cidade impede muitos de chegarem ao trabalho no horário.

18. Assinale a alternativa que apresenta a mesma figura de sintaxe presente no seguinte trecho: “Porém meus olhos não perguntam nada.”

- (A) Procurou no Aurélio o significado daquela palavra.
- (B) O livro estava repleto de orelhas devido ao mau uso.
- (C) Um grito áspero revelava todo seu medo.
- (D) “Veja bem, nosso caso é uma porta entreaberta.” (Luiz Gonzaga Jr.)

19. Assinale a alternativa correta em relação à ortografia.
- (A) Os pessimistas encontram sempre impecilhos.  
 (B) Era um privilégio conhecer um policial tão renomado.  
 (C) Após longa caminhada, seus pés incharam.  
 (D) O policial auxiliava Dona Maria, que perdeu muitos pertences na enchurrada.

20. Leia as orações abaixo e, em seguida, assinale a alternativa que preenche correta e respectivamente as lacunas.

- O Grande ABC fica apenas \_\_\_ 20 quilômetros daqui.
- Estava atrasado para o \_\_\_\_\_ de ópera.
- De tempos em tempos é realizado o \_\_\_\_\_ da população.

- (A) 1. a/ 2. concerto/ 3. censo  
 (B) 1. há/ 2. conserto/ 3. senso  
 (C) 1. à/ 2. concerto/ 3. censo  
 (D) 1. a/ 2. conserto/ 3. senso

### MATEMÁTICA

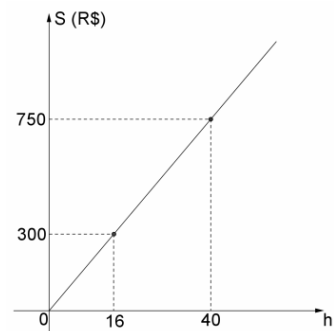
21. Um sargento tem 5 livros diferentes de Direito Militar e 5 livros diferentes sobre investigação. Ele deseja colocar 3 livros de Direito e 4 livros sobre investigação na prateleira de uma estante. Diante do exposto, assinale a alternativa que apresenta de quantas maneiras ele pode fazer isso, de modo que os livros de mesmo assunto (direito ou investigação) fiquem juntos.

- (A) 50.  
 (B) 100.  
 (C) 150.  
 (D) 200.

22. No **bloco A** de certo presídio, há o triplo de presos do **bloco B** e, no **bloco C**, há a metade de presos do **bloco B**. Sabendo que o total de presos nos três blocos é igual a 7.506, pode-se concluir que, no **bloco A**, há

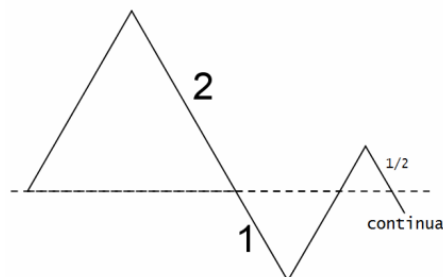
- (A) 5.000 presos.  
 (B) 5.004 presos.  
 (C) 5.018 presos.  
 (D) 5.046 presos.

23. O gráfico abaixo representa o salário bruto (S) de um policial militar em função das horas (h) trabalhadas em certa cidade. Portanto, o valor que este policial receberá por 186 horas é



- (A) R\$3.487,50.  
 (B) R\$3.506,25.  
 (C) R\$3.534,00.  
 (D) R\$3.553,00.

24. O caminho abaixo (linha cheia) é formado por 2 lados de um triângulo equilátero que se alternam acima e abaixo da linha tracejada. Cada "triângulo", a partir do 2º, tem de medida do lado a metade da medida do lado do "triângulo" anterior. Portanto, o comprimento desse caminho será sempre menor que



- (A) 5.  
 (B) 6.  
 (C) 7.  
 (D) 8.

25. Assinale a alternativa que apresenta o número de anagramas da palavra QUARTEL que começam com AR.

- (A) 80.  
 (B) 120.  
 (C) 240.  
 (D) 720.

26. Se 1 é raiz da equação  $3x^3 - 15x^2 - 3x + m = 0$ , então as outras duas raízes são

- (A) -1 e 5.
- (B) -2 e 3.
- (C) -1 e -5.
- (D) -2 e -3.

27. A Polícia Militar de determinado Estado deve ampliar em 12% o seu efetivo até o final de 2012. A corporação realizará um concurso para contratar X soldados, sendo que 60% das vagas são destinadas à carreira e o restante a temporários. Atualmente, a PM deste Estado conta com 115 mil em seu contingente. Logo, o número de vagas de carreira e de temporários é de, respectivamente,

- (A) 7.520 e 6.280.
- (B) 7.926 e 5.874.
- (C) 8.280 e 5.520.
- (D) 8.354 e 5.446.

28. O conjunto solução da inequação  $\frac{3x-10}{-2x-8} \leq 0$  é

- (A)  $S = \left\{x \in \mathbb{R} \mid x < 4 \text{ ou } x \geq \frac{10}{3}\right\}$
- (B)  $S = \left\{x \in \mathbb{R} \mid x > 4 \text{ ou } x \leq \frac{10}{3}\right\}$
- (C)  $S = \left\{x \in \mathbb{R} \mid x \leq 4 \text{ ou } x \geq \frac{10}{3}\right\}$
- (D)  $S = \left\{x \in \mathbb{R} \mid x \geq 4 \text{ ou } x \leq \frac{10}{3}\right\}$

29. A população carcerária de um país, em 2011, era de 500 mil presos. Se a taxa de crescimento anual ficar em torno de 2%, a população carcerária, no ano de 2016, será de, aproximadamente,

- (A) 541.216 presos.
- (B) 552.040 presos.
- (C) 563.081 presos.
- (D) 570.020 presos.

Leia o texto abaixo para responder às questões 30 e 31.

De um total de 120 oficiais que se destinam às modalidades: montado, ambiental e de choque, sabe-se que:

- 40 são da polícia montada e, destes, 10 são do sexo feminino.
- O total de oficiais do sexo masculino é 80, dos quais 30 são da polícia de choque.
- 20 moças pertencem à Polícia Ambiental.

30. Sorteando-se, ao acaso, um oficial desse grupo, a probabilidade de que ele pertença à Polícia Ambiental é de

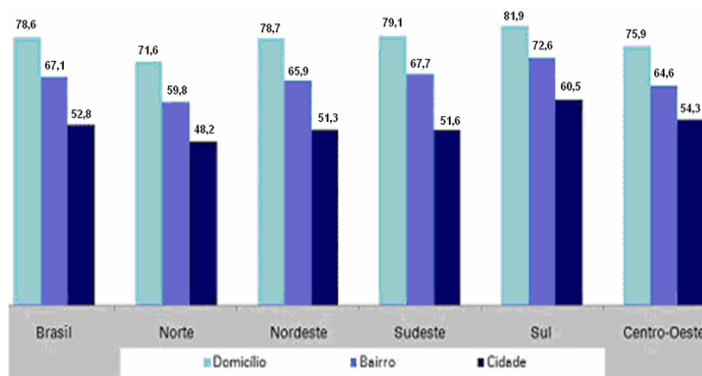
- (A)  $\frac{1}{2}$ .
- (B)  $\frac{1}{3}$ .
- (C)  $\frac{2}{3}$ .
- (D)  $\frac{1}{4}$ .

31. Sorteando-se, ao acaso, um oficial desse grupo, a probabilidade de que ele pertença à Polícia de Choque, sabendo que é do sexo feminino, é de

- (A) 25%.
- (B) 35%.
- (C) 40%.
- (D) 50%.

Observe o gráfico abaixo para responder às questões 32 e 33.

**Percentual de pessoas que se sentiam seguras no seu domicílio, bairro e cidade, na população de 10 anos ou mais de idade, por local, segundo as Grandes Regiões – 2009.**



Fonte: IBGE, Diretoria de Pesquisas, Coordenação de Trabalho e Rendimento, Pesquisa Nacional por Amostra de Domicílios, 2009.

32. Leia o trecho abaixo e, em seguida, assinale a alternativa que preenche correta e respectivamente as lacunas.

“Na região Sudeste, em 2009, \_\_\_\_ das pessoas de 10 anos ou mais de idade não se sentiam seguras no domicílio em que residiam, \_\_\_\_ no bairro e \_\_\_\_ na cidade.”

- (A) 21,3%/ 27,4%/ 39,5%
- (B) 20,9%/ 32,3%/ 48,4%
- (C) 21,3%/ 34,1%/ 39,5%
- (D) 20,9%/ 32,9%/ 48,4%

33. Considerando que foram entrevistadas, no Brasil, 162,8 milhões de pessoas com 10 anos ou mais de idade, é correto afirmar que

- (A) 127.960.800 se sentiam seguras em seu bairro.
- (B) 109.238.800 se sentiam seguras em sua cidade.
- (C) 85.958.400 não se sentiam seguras em sua cidade.
- (D) 53.561.200 não se sentiam seguras em seu bairro.

34. Para participar da Corrida Ciclística da Polícia Militar, um policial faz o seguinte treinamento: na primeira hora, ele percorre 30km; na segunda hora, ele percorre 27km, e, assim por diante, em progressão aritmética. Portanto, após 5 horas de treinamento, ele terá percorrido

- (A) 90km.
- (B) 100km.
- (C) 110km.
- (D) 120km.

35. Uma lei de certo país determinou que as placas das viaturas de polícia deveriam ter 3 algarismos seguidos de 4 letras do alfabeto grego (24 letras). Sendo assim, o número de placas diferentes será igual a

- (A) 175.760.000.
- (B) 183.617.280.
- (C) 331.776.000.
- (D) 358.800.000.

36. Simplificando  $\frac{(n+4)! \cdot (n-2)!}{(n-3)! \cdot (n+3)!}$ , obtém-se

- (A)  $n^2 + 2n - 8$ .
- (B)  $n^2 - 2n + 8$ .
- (C)  $n^2 - 2n - 8$ .
- (D)  $n^2 + 2n + 8$ .

37. Para certo crime, com pena de reclusão de seis a vinte anos, poderá ocorrer a diminuição da pena de um sexto a um terço. Supondo que ao infrator tenha sido aplicada a diminuição mínima sobre a pena máxima, a pena atribuída a ele é de

- (A) 14 anos e 4 meses.
- (B) 15 anos e 3 meses.
- (C) 16 anos e 8 meses.
- (D) 17 anos e 2 meses.

38. O valor de x na equação  $5 \cdot 3^{x+1} + 3^{x-2} = 408$  é

- (A) 1.
- (B) 2.
- (C) 3.
- (D) 4.

39. Assinale a alternativa que apresenta o número de maneiras diferentes que um capitão pode escalar 4 praças, tendo à sua disposição 12 cabos.

- (A) 48.
- (B) 120.
- (C) 360.
- (D) 495.

40. Assinale a alternativa que apresenta o módulo do número complexo abaixo.

$$z = \frac{(1 + 2i)^2}{i}$$

- (A) 36.
- (B) 25.
- (C) 5.
- (D) 6.

### CONHECIMENTOS PROFISSIONAIS

41. Segundo a Lei nº 9.503/97, que institui o Código de Trânsito Brasileiro (CTB), seguir veículos em serviço de urgência, estando este veículo em prioridade de passagem, devidamente identificada por dispositivos regulamentares de alarmes sonoros e iluminação vermelha intermitente, caracteriza

- (A) infração grave, sujeita a penalidade de apreensão do veículo.
- (B) infração gravíssima, sujeita a penalidade de multa, apenas.
- (C) infração gravíssima, sujeita a penalidade de multa, apreensão do veículo e suspensão do direito de dirigir.
- (D) infração grave, sujeita a penalidade de multa.

42. De acordo com o Código Penal Brasileiro, Decreto-Lei nº 2.848/40, são consideradas **espécies** de penas

- (A) as penas privativas de liberdade, as restritivas de direitos e as de multas.
- (B) somente as privativas de liberdade e as restritivas de direito.
- (C) as penas privativas de liberdade e as de prestação pecuniária.
- (D) as penas privativas de liberdade e a interdição temporária de direitos.



43. Em relação à Lei nº 11.343/06, que instituiu o Sistema Nacional de Políticas Públicas Sobre Drogas – Sisnad, a pessoa que adquirir, guardar, tiver em depósito, transportar ou trazer consigo drogas, sem autorização ou em desacordo com determinação legal, para o seu consumo pessoal, estará sujeita a receber como penas: advertência sobre os efeitos da droga, a prestação de serviço à comunidade e a medida educativa de comparecimento a programa ou curso educativo. No tocante a penas de prestação de serviço à comunidade e à medida educativa de comparecimento a programa ou curso educativo, é correto afirmar que

- (A) as penas serão aplicadas pelo prazo máximo de 3 (três) meses.
- (B) as penas serão aplicadas pelo prazo máximo de 1 (um) mês.
- (C) as penas serão aplicadas pelo prazo máximo de 5 (cinco) meses, sendo que em caso de reincidência serão aplicadas até o prazo máximo de 10 (dez) meses.
- (D) as penas serão aplicadas pelo prazo máximo de 5 (cinco) meses e, em caso de reincidência, a pena poderá ser aplicada no prazo máximo de 12 (doze) meses.

44. Em uma situação hipotética, um grupo de dez policiais militares da ativa, de folga, se reúne, ocupando o quartel ao qual pertencem, agindo contra ordem recebida de superior, e se negando a cumpri-la; recusando obediência ao superior, agindo sem ordem; assentindo esses policiais militares em recusa conjunta de obediência, estando alguns destes militares, inclusive, portando pistolas de modo ostensivo sem, no entanto, esses armamentos serem utilizados efetivamente. Diante do fato exposto, analise essas condutas à luz do Código Penal Militar e, em seguida, assinale a alternativa correta.

- (A) Não haveria crime militar, já que o quartel é um local público e a Constituição Federal autoriza a livre manifestação de reunião e pensamento desde que não haja o emprego de violência.
- (B) Não haveria crime militar, estando os militares sujeitos apenas a Regulamento Disciplinar.
- (C) Haveria a prática do crime de motim previsto no artigo 149, em sua forma simples, conforme Código Penal Militar.
- (D) Os militares responderiam pelo crime de motim qualificado pela revolta, pelo fato de alguns policiais estarem armados, conforme o artigo 149, § único do Código Penal Militar.

45. Considerando o que preconizam as Instruções para Afastamento na Polícia Militar (I-36-PM), mais especificamente no que tange à dispensa para a doação de sangue, analise as assertivas abaixo.

- I. O PM que comprovar sua contribuição para o banco de sangue será dispensado de comparecer ao serviço no dia da doação, desde que a entidade seja mantida por órgão estatal ou paraestatal, ou que tenha convênio com o Estado.
- II. Para os efeitos legais, a dispensa para a doação de sangue equipara-se à dispensa de serviço prevista na Polícia Militar.
- III. A doação efetuada pelo Policial Militar será automática, não necessitando de prévia autorização de seu comandante imediato.
- IV. A dispensa do Policial Militar para doação de sangue limitar-se-á a 3 (três) por ano, com intervalo mínimo de 45 dias entre as doações.

É correto o que se afirma em

- (A) II, apenas.
- (B) I, III e IV, apenas.
- (C) III e IV, apenas.
- (D) I e IV, apenas.

46. Conforme a Lei Complementar nº 893/01 RDPM, ao que se refere à ordem de um superior hierárquico dada a um subordinado, quando esta ordem parecer obscura, competirá ao subordinado

- (A) cumprir a ordem obscura, eximindo-se de qualquer responsabilidade.
- (B) cumprir a ordem obscura, cabendo a inteira responsabilidade a quem determinar seu cumprimento.
- (C) ao receber a ordem obscura, solicitar os esclarecimentos necessários ao seu total entendimento.
- (D) cumprir a ordem independente da forma que a receber, uma vez que é sua obrigação o cumprimento irrestrito das ordens a ele incumbidas.

47. A ação penal em relação aos crimes previstos na Lei nº 8.069/90 – Estatuto da Criança e do Adolescente (ECA), praticados contra a criança e o adolescente, será

- (A) pública condicionada à representação do ofendido.
- (B) privada pela característica dos ofendidos, ou seja, sua menor idade.
- (C) pública incondicionada.
- (D) pública condicionada à representação do ofendido ou seu representante legal.

48. A República Federativa do Brasil constitui-se em um Estado Democrático de Direito e tem como um de seus fundamentos a dignidade da pessoa humana. No artigo 5º da Constituição Federal, estão relacionados vários direitos e deveres, individuais e coletivos. Sendo assim, é correto afirmar que, no Brasil,
- (A) só haverá penas de privação ou restrição de liberdade e multa.
- (B) não haverá penas de perda de bens e de caráter perpétuo.
- (C) não haverá penas de perda de bens e de suspensão ou interdição de direitos.
- (D) não haverá pena de morte, salvo em caso de guerra declarada nos termos do artigo 84, XIX, da própria Constituição Federal.
- 
49. De acordo com o Código Penal Militar, Decreto-Lei nº 1.001/69, a pena para o militar que se embriaga durante o serviço, ou se apresenta embriagado para assunção deste, é de detenção de 6 (seis) meses a 2 (dois) anos. Em relação à Lei nº 9.099/95, que considera infrações penais de menor potencial ofensivo as contravenções penais e os crimes a que a Lei comine em pena máxima não superior a dois anos, cumulada ou não com multa, e em relação ao fato em tela, é correto afirmar que
- (A) se aplicam dessa forma as disposições da Lei nº 9.099/95 no âmbito da Justiça Militar.
- (B) as disposições previstas na Lei nº 9.099/95 não se aplicam no âmbito da Justiça Militar.
- (C) as disposições da Lei nº 9.099/95, na Justiça Militar, serão aplicadas apenas por requerimento do réu ou de seu advogado.
- (D) as disposições da Lei nº 9.099/95, na Justiça Militar, serão aplicadas somente a requerimento do representante do Ministério Público.
- 
50. Segundo as instruções I-30-PM, que versam sobre as normas de segurança para utilização da INTERNET e da INTRANET pelos usuários da Polícia Militar do Estado de São Paulo, assinale a alternativa **incorreta**.
- (A) O acesso à rede poderá ser utilizado para os fins relacionados ao serviço policial militar e para os quais estiver devidamente autorizado, em razão de suas funções.
- (B) O cancelamento da senha do policial militar será feito mediante solicitação deste, quando cessar a necessidade de sua utilização.
- (C) A senha utilizada pelo policial militar é pública e transferível, pois, como agente do Estado, está sujeito a princípios da publicidade do ato administrativo.
- (D) Nunca o policial militar deverá escrever a sua senha, mas sempre memorizá-la.
- 
51. Nos termos da Lei nº 11.340/06, denominada “Lei Maria da Penha”, é correto afirmar que, no caso de crimes praticados com violência doméstica e familiar contra a mulher,
- (A) se pode aplicar a Lei nº 9.099/95 nos casos de pena máxima imposta não superior a 1 (um) ano.
- (B) se pode aplicar a Lei nº 9.099/95 nos casos de pena máxima imposta não superior a 2 (dois) anos.
- (C) independente da pena estipulada, dado menor potencial ofensivo deste tipo de crime, sempre será aplicada a Lei nº 9.099/95.
- (D) independente da pena prevista, não se aplica aos crimes enquadrados na “Lei Maria da Penha” a Lei nº 9.099/95.
- 
52. Segundo a Lei Complementar nº 893/01 (RDPM), em relação à sanção disciplinar de detenção aplicada aos militares do Estado, independente do seu posto, graduação ou função que ocupem, é correto afirmar que
- (A) será aplicada somente pelo Comandante Geral da Polícia Militar.
- (B) este tipo de sanção disciplinar deixou de existir no regulamento disciplinar da Polícia Militar.
- (C) poderá ser aplicada pelo Secretário da Segurança Pública, pelo Comandante Geral e pelos demais Oficiais ocupantes de função própria do posto de Coronel.
- (D) poderá ser aplicada pelo próprio Comandante de Companhia do policial militar.
- 
53. Em relação ao Código Penal Brasileiro, haverá exclusão de ilicitude em alguns casos, ou seja, **não** haverá crime, quando o agente praticar o fato
- (A) somente mediante legítima defesa e em estado de necessidade.
- (B) mediante legítima defesa e em estrito cumprimento do dever legal.
- (C) somente mediante legítima defesa e com o arrependimento posterior do autor do crime.
- (D) mediante legítima defesa ou no caso do arrependimento eficaz do autor do crime em estado de necessidade.
- 
54. O soldado da PM “A”, de folga, envolveu-se em uma briga com seu amigo, o soldado da PM “B”, também de folga. O primeiro efetuou vários disparos de arma de fogo contra o segundo, acarretando o óbito deste. Analisando a situação narrada e segundo o Código Penal Militar, Decreto-Lei nº 1.001/69, é correto afirmar que, em tese,
- (A) o homicídio praticado pelo soldado da PM “A” será julgado pela Justiça Comum, pois ambos os militares estavam de folga.
- (B) o homicídio praticado pelo soldado da PM “A” somente seria crime militar se os dois policiais envolvidos estivessem de serviço.
- (C) o soldado da PM “A” deverá ser julgado pelo Tribunal do Júri, pois se trata de Crime Doloso contra a vida, sendo considerado crime comum não abrangido pela Justiça Militar.
- (D) o soldado da PM “A” deverá ser processado e julgado pela Justiça Militar, pois sua conduta se enquadra em uma das situações do artigo 9º do Código Penal Militar.

55. Considerando os postulados da súmula de ICC (Instrução Continuada do Comando) nº 24, que versa sobre o policial militar como promotor dos Direitos Humanos e da cidadania, assinale a alternativa correta.

- (A) O membro do Ministério Público é obrigado por lei a promover a defesa dos direitos humanos, sendo apenas facultativo ao policial militar auxiliá-lo nessa tarefa.
- (B) Um dos fundamentos da profissão policial militar é o relativo e condicional respeito à cidadania e à dignidade da pessoa humana.
- (C) O preso, devido à sua condição, não tem o direito de ter protegida e respeitada a sua dignidade, pois violou a ordem e a paz pública.
- (D) A legítima defesa e o estrito cumprimento do dever não podem ser considerados como uma forma legal de infringir os direitos da pessoa humana, tratando-se apenas de um amparo legal a determinadas condutas que visam exatamente à defesa dos direitos humanos.

56. Em relação ao preconizado na ICC, súmula nº 48, que trata sobre o cumprimento de requisição oriunda do Poder Judiciário, ou do Ministério Público, analise as assertivas abaixo.

- I. O Ministério Público poderá requisitar o apoio da Polícia Militar, desde que essa requisição esteja atrelada a procedimento administrativo de sua competência, ou no exercício de suas funções.
- II. Os integrantes do Poder Judiciário, bem como do Ministério Público, pelos princípios da simetria e integração, possuem competência para requisitar ações de polícia, quando do seu efetivo exercício do poder jurisdicional.
- III. As requisições do Poder Judiciário e dos integrantes do Ministério Público às Polícias Militares visam a assegurar ou a garantir a ordem pública, bem como a incolumidade do Oficial de Justiça.

É correto o que se afirma em

- (A) I e II, apenas.
- (B) II e III, apenas.
- (C) I e III, apenas.
- (D) I, II e III.

57. Levando em consideração que a Polícia Militar do Estado de São Paulo realiza, por diversas vezes, busca e apreensão domiciliar, e considerando o que preconiza o Procedimento Operacional Padrão (POP) 1.07.00, analise as assertivas abaixo.

- I. Para realizar a busca e apreensão domiciliar, é essencial que o policial militar esteja de posse do respectivo mandado judicial, caso não esteja ocorrendo uma situação de flagrância.
- II. Nos casos de flagrante delito, o policial militar deverá aguardar a chegada do mandado judicial para ingressar em uma residência, caso haja recusa do morador em autorizar a sua entrada.
- III. A busca domiciliar poderá ocorrer à noite, desde que haja autorização do morador, na presença de testemunhas e se possível arrolá-las.
- IV. Nos casos de flagrante delito, nos casos de situação de risco e de catástrofe em ocorrendo um acidente grave ou estado de necessidade, o policial militar poderá ingressar na residência sem autorização do morador, desde que tenha certeza de que essas situações estejam de fato ocorrendo.
- V. No caso de busca domiciliar, achada a coisa ou a pessoa a que se procura, estas serão imediatamente apreendidas e postas sob a custódia da autoridade competente.

É correto o que se afirma em

- (A) I, II e III, apenas.
- (B) IV e V, apenas.
- (C) I, III, IV e V, apenas.
- (D) II e III, apenas.

58. Considerando os POP 3.03.00, que versam sobre o transporte e a escolta de presos, é correto afirmar que

- (A) a conferência da documentação relativa ao preso, ao ser escoltado, é de exclusiva responsabilidade do agente penitenciário pelo controle documental.
- (B) o preso deverá ser escoltado sempre algemado, inclusive nas viaturas fechadas (tipo caminhão).
- (C) em hipótese alguma o preso deverá ser algemado em peças ou equipamentos de viaturas.
- (D) em viaturas de médio porte, não havendo prescrição contrária, não se deve exceder o número de 5 (cinco) presos na viatura.

59. Considerando a Diretriz nº PM3 – 007/02/05, que versa sobre o programa de Força Tática, analise as assertivas abaixo.

- I. A Força Tática foi criada para atuar em situações que envolvam ocorrência de gravidade, como sequestros, roubos e aquelas envolvendo o crime organizado.
- II. A Força Tática não foi criada para atuar em manifestações públicas, como controle de tumultos, passeatas e reintegração de posse, agindo somente no policiamento preventivo ostensivo.
- III. A Força Tática é considerada uma subdivisão dos tipos de policiamento ostensivo existentes na Polícia Militar.
- IV. Uma guarnição de Força Tática será composta sempre por, no máximo, 3 (três) policiais militares, devidamente treinados para ações de alto risco em ocorrências policiais.
- V. Habitualmente, no policiamento ostensivo, a guarnição de Força Tática será composta por 3 (três) policiais militares, podendo ser aumentado o efetivo para 4 (quatro) ou até 5 (cinco) policiais militares, apenas quando forem usados em controle de distúrbios civis (ações de Choque).

É correto o que se afirma em

- (A) I, II e IV, apenas.
- (B) II, III e IV, apenas.
- (C) I, III e V, apenas.
- (D) II e III, apenas.

60. O expediente que padroniza o uso de uniformes na Polícia Militar do Estado de São Paulo, R-5-PM, estabelece, em seu regulamento, os uniformes que são de uso exclusivo da Polícia Militar do Estado de São Paulo. Partindo dessa premissa, é **incorreto** afirmar que

- (A) é facultado ao policial militar, na inatividade, o uso dos uniformes para comparecer a solenidades militares e, quando autorizadas, a cerimônias cívicas comemorativas de datas nacionais ou de atos sociais solenes de caráter particular.
- (B) a autorização para uso de uniforme pelo inativo é dada pela maior autoridade policial militar do local onde resida o interessado e, caso ela seja de posto ou graduação inferior ao do inativo, este deverá solicitar a autorização à autoridade hierarquicamente superior mais próxima.
- (C) é vedado alterar as características dos uniformes ou sobrepor a estes peças, artigos, insígnias ou distintivos, de qualquer natureza, não previstos no R-5-PM, salvo exceção àqueles que melhorem a apresentação pessoal do policial esteticamente, deixando-o mais à vontade, não sendo necessária para isso a autorização do Comandante Geral.
- (D) é vedado ao policial militar o uso de peças ou de uniformes das Forças Armadas, Forças Auxiliares ou paramilitares estrangeiras.